



グループ経営管理

製品概要集

2025-06-01 版

目次

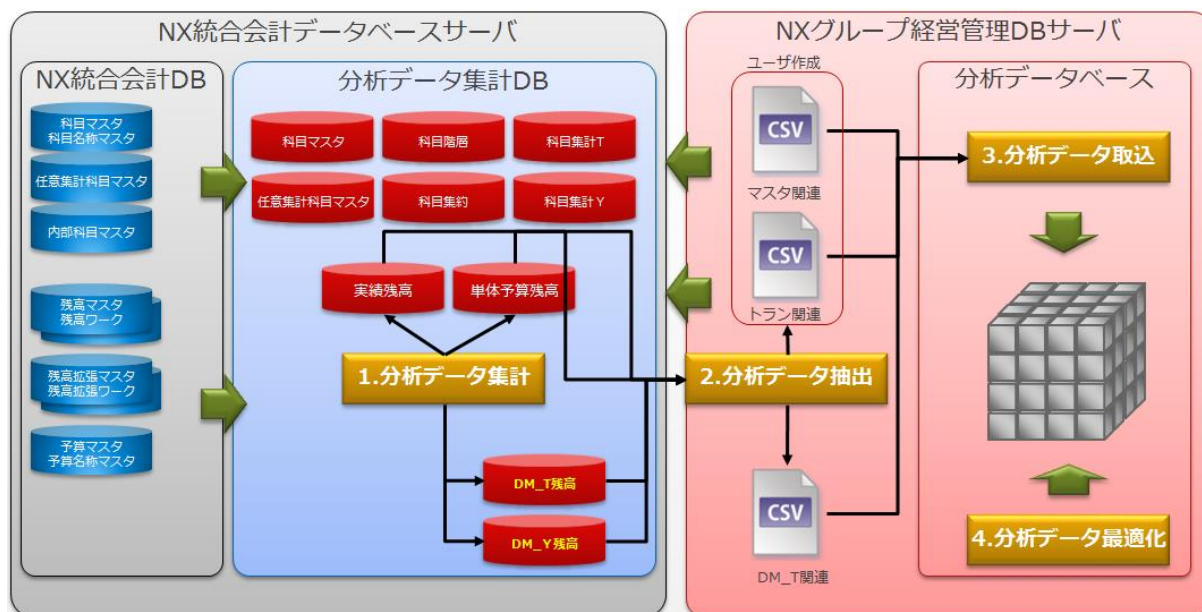
SuperStream-NX グループ経営管理とは	4
I . 機能一覧	5
II . 各機能の画面と帳票	8
III . マスタ関連	9
IV . データ連携について	12
V . アクセス権の設定について	14
VI . 経営ダッシュ分析ボード	16
VII . セグメント別売上分析ボード	17
VIII . 経営 KPI 分析ボード	18
IX . P/L 概要分析ボード	19
X . 財務諸表分析ボード	20
X I . 組織シミュレーション分析ボード	21
X II . モバイル機能	22

XⅢ. レポートオプション	23
XⅣ. GEO コーディングオプション	25
XⅤ. インメモリオプション.....	26
XⅥ. 前提条件	27

SuperStream-NX グループ経営管理とは

SuperStream-NX グループ経営管理は、SuperStream-NX 統合会計で入力されている各種データとユーザが作成したセグメント階層や会社階層等のユーザ作成データを収集し可視化するアプリケーションです。経営情報など詳細で多岐にわたる集計データをチャート化するほか、さまざまな機能によってユーザの検討を助ける高度な分析機能を提供します。

全体システム概要



機能概要

標準テンプレートをご用意

グループ全体、各社の業績のモニタリングが可能

※標準テンプレートの提供プロダクトは統合会計のみ

汎用的なレポート作成

欲しい情報を好みのレイアウトで縦軸・横軸・集計項目を自由に指定したレポート作成が可能

チャットアプリ連携やメール送信可

チャットアプリやメールにメッセージや画像を送信可能

- チャットワーク
- LINE WORKS
- Slack
- アクリートSMS
- direct
- WeChat Work
- LINE

SuperStream以外の非会計データ

経営指標をシステム統合し、経営数値として必要なSuperStream以外の非会計データとの連動が可能

I. 機能一覧

1. 基本機能

- 管理連結ベースの財務諸表作成機能：
 - － 通常の会計データと補正用会社に登録された連結調整データを合算することによる管理連結ベースでの連結財務諸表を作成します。
- セグメント別の連結財務諸表作成機能：
 - － セグメント情報を保持することによる、経営管理用または、決算開示の基礎となるセグメント別連結財務諸表を作成します。
- 連結ベースでの財務分析・予算管理機能：
 - － 連結ベースでの会社を跨いだ財務分析や予算分析を実現します。
- 仕訳データの集約：
 - － ループ会社全体の残高データおよび、仕訳データの集約による会計データを詳細分析する機能を提供します。
- 経営 KPI 分析：
 - － 組織、事業の業績をモニタリングするために、連結財務諸表から計算した経営指標を分析する機能を提供します。
- 連結財務諸表分析：
 - － 組織、事業の財務状況をモニタリングするために、連結財務諸表を分析する機能を提供します。
- セグメント分析：
 - － 経営管理用または、決算開示の基礎とする情報を提供するために、製品、顧客、組織といったさまざまな軸から財務諸表の情報を分析する機能を提供します。
- 財務諸表詳細分析：
 - － 関係会社間取引の確認・照合・相殺処理や差異分析を行うために、各社の残高データ、仕訳データを分析する機能を提供します。
- 複数基準での財務諸表作成機能：
 - － 日本基準または IFRS 基準での財務諸表を作成します。グループ会社全体、会社別、部門別にドリルダウンする機能を提供します。
- 全社 P/L 着地予測：
 - － 月単位の実績や予算の積み上げ金額を集計し、着地金額の確認ができる機能を提供します。
- GEO アイテム機能：
 - － 住所情報データにより地図情報の該当エリアへのマッピングと集計を自動化する機能を提供します。

- Agent 機能 :
 - 共通フォーマットをアプリケーションサーバの所定の場所に更新することにより、EXCEL で入力した情報を取込みます。スナップショット機能と併用し、データベースと組み合わせで分析可能な機能を提供します。
- 5 期比較機能 :
 - 前期比較から 5 期比較まで、グループ全社の多面的な実績分析が可能な機能を提供します。
- カレンダーマスタ :
 - 予実表示切替区分で、会社別、年度別、月別に予算または実績を設定可能な機能を提供します
- Excel Extractor :
 - Excel Extractor で抽出したデータと、グループ経営管理データベースに蓄積したデータをグループ経営管理で参照可能です。また、ファイルを所定のフォルダに配置し、自動取込することも可能です。
- ワードクラウドアイテム :
 - 文字の大きさ、色で表現するアイテムです。文字の大きさや色で注目すべきキーワードを強調することが可能です。
- サンキーダイアグラム :
 - フローと流量を線の大きさ、色で表現するアイテムです。スタートからゴールの流量の変化や、ボトルネックなどを確認することが可能です。
- ボード設計書出力機能 :
 - ボード及び配置アイテムの設定内容を HTML ファイルに出力できます。設定項目を一覧で確認出来るようになり、開発生産性とメンテナンス性の向上を図ることができます。
- メンテナンス機能 :
 - 過去データや会社データを削除するツールを提供します。本番運用後のデータ容量削減のため、過去データの削除や導入時のテスト会社のデータを削除することが可能です。
- セキュリティ :
 - チャートアイテムを CSV/EXCEL を出力する際、任意のパスワードを付与した ZIP ファイルでダウンロードできます。

2. 詳細機能

- ログイン：
 - － ユーザ毎にメニューの権限設定
- ボードとログアウト：
 - － “ボード”は、メニュー選択されたページ全体
 - － “ログアウト”は、システムの接続を終了すること
- スタートナビ：
 - － 権限設定されているフォルダが表示され、作成済みのボードが表示される
- アイテムボード：
 - － スタートナビ画面のシステム設定
- チャートの要素：
 - － 日付、科目、地域等の画面作成時の構成要素
- チャート切替：
 - － 折れ線、円、レーダー等の表示切替
- ドリルダウン：
 - － 指定した分析軸・分析階層で詳細化
- ドリルスルー：
 - － 選択した箇所の明細データをユーザの指定した任意の項目で出力
- 階層切替：
 - － 分析階層を詳細化
- 並べ替え：
 - － 選択した行もしくは列を任意の個所に並び替え
- 外部出力：
 - － ダウンロード機能により、画像、CSV、Excel 形式の様々なファイル形式で出力
- PDF 出力：
 - － 任意のエリアを指定して PDF 出力
- 検索条件：
 - － 様々な検索条件・方法でデータの抽出、絞込
- プラグイン：
 - － コンボボックスによるデータ切替。ボード全体のチャート検索

II. 各機能の画面と帳票

ボードメニュー	分析画面	チャート名
1.経営ダッシュ分析ボード	四半期別売上/予算	四半期別売上/予算対比
	四半期売上/前年	四半期売上/前年対比
	会社売上/予算	会社売上/予算対比
	会社売上/前年	会社売上/前年対比
	当月・累計	全社 P/L サマリ (当月)
		全社 P/L サマリ (累積)
		全社 P/L 着地予測 (累積)
	科目推移 (月別)	全社 PL 科目推移 (月別)
	科目推移 (累積)	全社 PL 科目推移 (累積)
2.セグメント別売上 分析ボード	機能別期間別	機能別期間別売上分析
	機能別組織別	機能別組織別売上分析
	得意先別 GEO	得意先別売上 GEO 分析
	組織別 GEO	組織別売上 GEO 分析
3.経営 KPI 分析ボード	収益性分析 1	売上高営業利益率と営業利益金額
		売上高経常利益率と経常利益金額
		株主資本利益率 (ROE)
		総資産経常利益率 (ROA)
	収益性分析 2	売上高総利益率と売上総利益金額
		売上高人件費率と人件費金額
		売上高販管費率と販管費金額
		売上高研究開発費率と研究開発費金額
	収益性分析集計表	経営 KPI 一覧<収益性分析集計表>
	効率性分析/安全性分析	株主資本比率
		総資産回転率
		流動比率
		経営 KPI 一覧<効率性/安全性分析集計表>
4.P/L 概要分析ボード	P/L 概要推移	全社 P/L 推移表
	P/L 概要集計	全社 P/L 集計表
5.財務諸表分析ボード	貸借対照表	貸借対照表
	貸借対照表 (推移)	貸借対照表 (推移)
	損益計算書	損益計算書
	損益計算書 (推移)	損益計算書 (推移)
	キャッシュフロー計算書	キャッシュフロー計算書
6.組織シミュレーション 分析ボード	組織シミュレーション	損益計算書
		貸借対照表

Ⅲ. マスタ関連

1. 各種分析軸のマスタ

NX グループ経営管理を使用してグループの分析を行うには、ユーザ作成による各セグメントの階層 CSV ファイルが必要です。作成する必要がある各セグメントの階層 CSV ファイルは、次の通りです。

No.	元データ	データ名称	格納方法
1	ユーザにより作成	カレンダーマスタ	個社または全社単位に入れ替え
2	ユーザにより作成	科目階層マスタ	個社または全社単位に入れ替え
3	ユーザにより作成	プロジェクト階層マスタ	個社または全社単位に入れ替え
4	ユーザにより作成	会社階層マスタ	個社または全社単位に入れ替え
5	ユーザにより作成	事業領域階層マスタ	個社または全社単位に入れ替え
6	ユーザにより作成	会社エリア階層マスタ	個社または全社単位に入れ替え
7	ユーザにより作成	組織エリア階層マスタ	個社または全社単位に入れ替え
8	ユーザにより作成	得意先エリア階層マスタ	個社または全社単位に入れ替え
9	ユーザにより作成	仕入先エリア階層マスタ	個社または全社単位に入れ替え
10	ユーザにより作成、または NX 統合会計より抽出	得意先階層マスタ	個社または全社単位に入れ替え
11	ユーザにより作成、または NX 統合会計より抽出	仕入先階層マスタ	個社または全社単位に入れ替え
12	ユーザにより作成	機能コード 1 階層マスタ	個社または全社単位に入れ替え
13	ユーザにより作成	機能コード 2 階層マスタ	個社または全社単位に入れ替え
14	ユーザにより作成	機能コード 3 階層マスタ	個社または全社単位に入れ替え
15	ユーザにより作成	機能コード 4 階層マスタ	個社または全社単位に入れ替え
16	ユーザにより作成	組織デフォルトコードマスタ	個社または全社単位に入れ替え
17	ユーザにより作成	共通予算パターンマスタ	個社または全社単位に入れ替え
18	ユーザにより作成	組織住所マスタ	個社または全社単位に入れ替え
19	ユーザにより作成	科目集約マスタ	全社単位に上書き
20	ユーザにより作成	科目集計 T マスタ	全社単位に上書き
21	ユーザにより作成	科目集計 Y マスタ	全社単位に上書き

NX グループ経営管理にてグループの分析を行うために、初期値となる NX 統合会計のマスタデータおよび仕訳データ、残高データ等を NX グループ経営管理が抽出し、指定の場所に CSV ファイルを作成します。対象データは、次の通りです。

No.	元データ	データ名称	格納方法
1	NX 統合会計より抽出	プロジェクトマスタ	個社または全社単位に入れ替え
2	NX 統合会計より抽出	科目マスタ	個社または全社単位に入れ替え
3	NX 統合会計より抽出	会計カレンダー	個社または全社単位に入れ替え
4	NX 統合会計より抽出	会社マスタ	個社または全社単位に入れ替え
5	NX 統合会計より抽出	組織マスタ	個社または全社単位に入れ替え
6	NX 統合会計より抽出	機能コード 1 マスタ	個社または全社単位に入れ替え
7	NX 統合会計より抽出	機能コード 2 マスタ	個社または全社単位に入れ替え
8	NX 統合会計より抽出	機能コード 3 マスタ	個社または全社単位に入れ替え
9	NX 統合会計より抽出	機能コード 4 マスタ	個社または全社単位に入れ替え
10	NX 統合会計より抽出	社員マスタ	個社または全社単位に入れ替え
11	NX 統合会計より抽出	取引先マスタ	個社または全社単位に入れ替え
12	NX 統合会計より抽出	補助科目マスタ	個社または全社単位に入れ替え
13	NX 統合会計より抽出	取引先住所マスタ	個社または全社単位に入れ替え
14	ユーザにより作成、または NX 統合会計より抽出	得意先階層マスタ	個社または全社単位に入れ替え
15	ユーザにより作成、または NX 統合会計より抽出	仕入先階層マスタ	個社または全社単位に入れ替え
16	ユーザにより作成、または NX 統合会計より抽出	更新対象会社	対象は個社差分で入れ替え
17	NX 統合会計より抽出	CF 用科目マスタ	個社または全社単位に入れ替え
18	NX 統合会計より抽出	CF 精算表マスタ	個社または全社単位に差分入れ替え
19	NX 統合会計より抽出	単体予算残高	個社または全社単位に差分入れ替え
20	NX 統合会計より抽出	仕訳伝票	個社または全社単位に差分入れ替え
21	NX 統合会計より抽出	仕訳伝票削除	個社または全社単位に差分入れ替え
22	NX 統合会計より抽出	仕訳伝票未承認	個社または全社単位に入れ替え
23	NX 統合会計より抽出	実績残高	個社または全社単位に差分入れ替え
24	NX 統合会計より抽出	実績残高未承認	個社または全社単位に入れ替え
25	分析データ集計処理で作成	DM_T 残高マスタ	個社または全社単位に差分入れ替え
26	分析データ集計処理で作成	DM_Y 残高マスタ	個社または全社単位に差分入れ替え

2. ユーザ作成マスタ類のメンテナンス

NX グループ経営管理では、マスタ類の更新は通常取込更新バッチより CSV ファイルを取込み、マスタを作成・更新しますが、科科目集計など事前にトランザクションを作成する必要のないユーザ作成のマスタについては、画面からマスタメンテナンスが可能です。本機能では、ユーザ作成のマスタを影響度が大きい管理者向けと影響度が部分的と思われる一般者向けの2つに分類しています。

マスタメンテナンスメニュー画面



IV. データ連携について

1. 基本の考え方

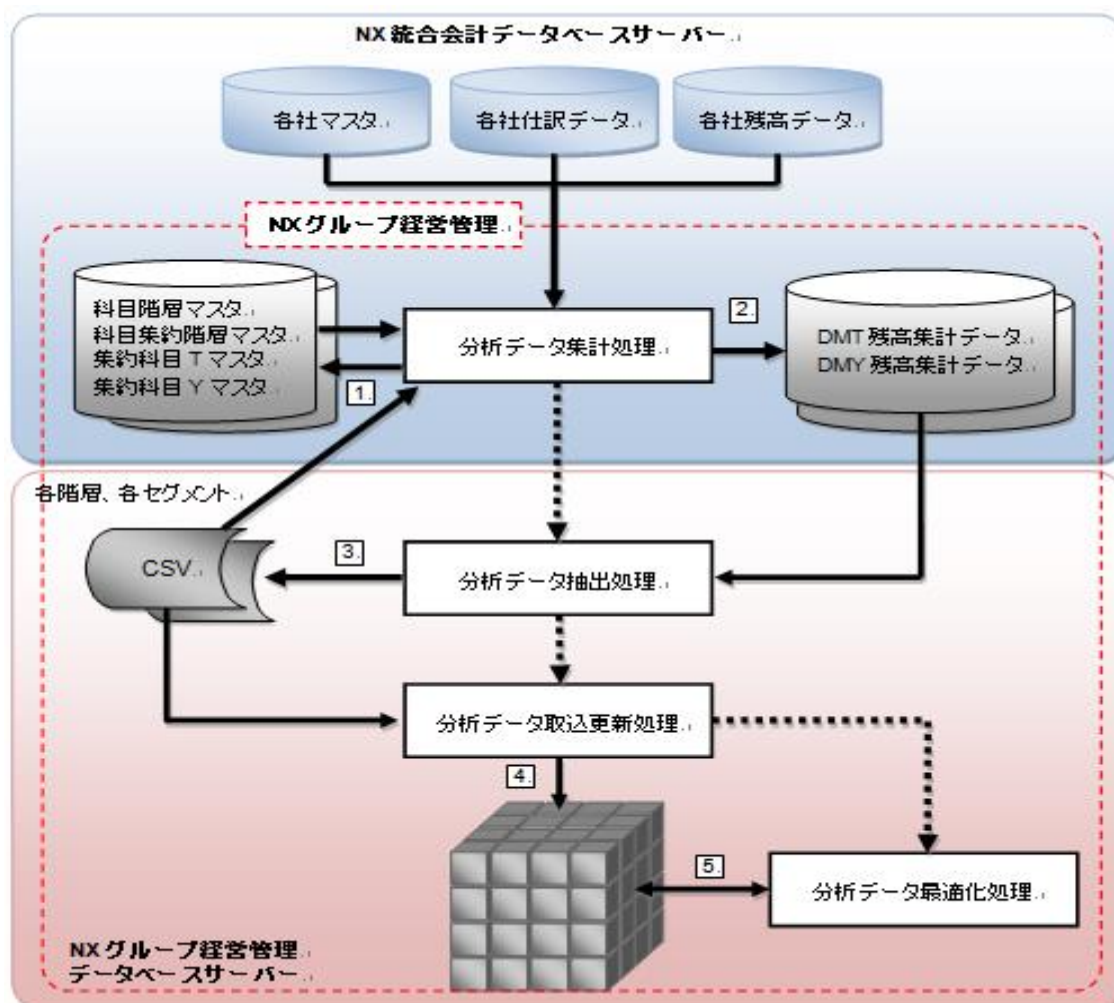
SuperStream-NX グループ経営管理は、SuperStream-NX や他システム、非会計科目・数値等の様々なデータと連携を行い、自社及びグループ会社を横断した、統合的な分析を行うことが可能です。

2. SuperStream-NX との連携

SuperStream-NX グループ経営管理で分析を行うには、ユーザ作成による各種階層セグメントの CSV ファイルと、“データ抽出処理”で作成した SuperStream-NX 統合会計データの CSV ファイルが必要です。

SuperStream-NX グループ経営管理で提供している「取込更新.bat」を使用することにより、“データ抽出処理”・“データ取込処理”・“データ格納処理”を、一括で処理することができます。

SuperStream-NX グループ経営データベースサーバーより、コマンドプロンプトを使用し「取込更新.bat」のあるディレクトリと取込更新.bat を指定し実行します。



3. 外部システムとの連携

SuperStream-NX グループ経営管理では、企業内のさまざまなデータベースに蓄積されている情報を外部データソースとして利用することができます。データベースドライバとしては、ODBC、JDBC、OCI8などが用意されており、企業内の多様なデータベースを集計対象として利用可能です。また、CSV ファイルを取り込むことも可能なため、さまざまな情報を SuperStream-NX グループ経営管理で扱うことができます。



4. 利用可能なデータ（ソース）について

チャートアイテムと明細アイテムには、参照元となるデータソースが必要です。データソースとして利用できるデータには、以下のものがあります。

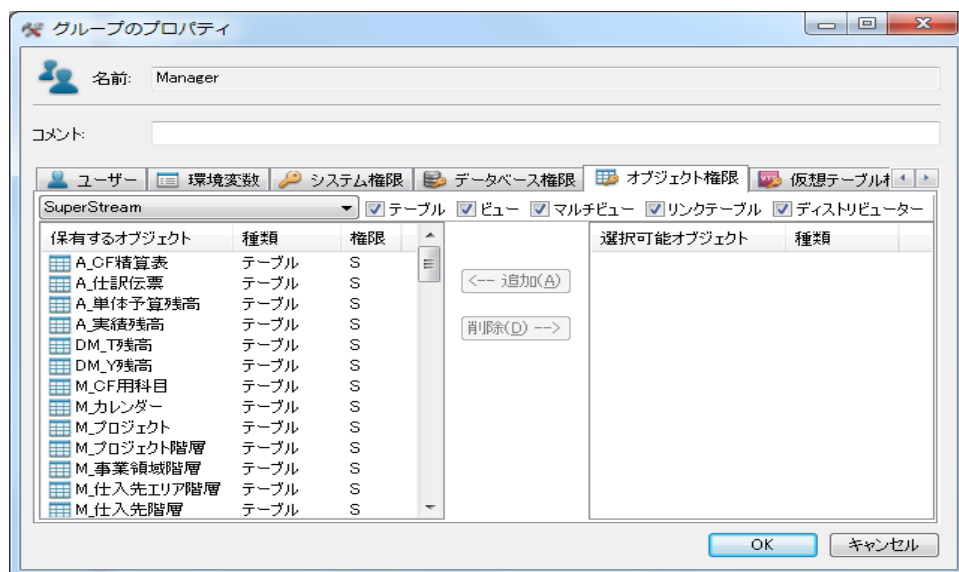
- ・グループ経営管理のデータベースに登録したデータ
- ・ユーザが登録した CSV ファイル

登録したデータソースは、SuperStream-NX グループ経営管理サーバーが自動的に取得し、データソース定義をおこなう際にリスト化して提供されているので、ユーザは特に意識する必要はありません。他のアプリケーションの出力ファイルや表計算ソフトなどで編集した CSV ファイルを利用したい場合には、ユーザ自身が使用可能なデータソースとして登録する必要があります。

V. アクセス権の設定について

ユーザグループに対するアクセス権は、システム権限、データベース権限、オブジェクト権限、仮想テーブル権限、フォルダ権限の設定が可能です。

<テーブル毎のアクセス権限設定>



<データフォルダ権限設定の画面>



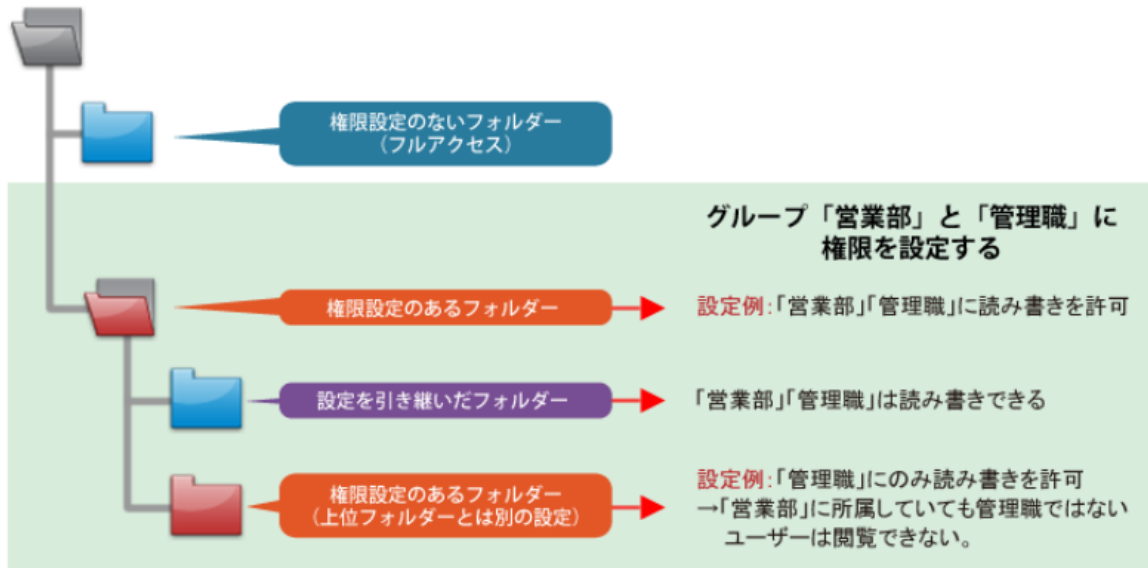
<権限継承の考え方>

権限の継承

フォルダーに設定されたアクセス権限は、サブフォルダーに継承されます。

さらにサブフォルダーにアクセス権限を設定することで、より詳細な閲覧と書き込みの権限を設定できます。

たとえば、営業部全体に読み書きを許可しているフォルダーに、管理職以外はアクセスを禁止するサブフォルダーを作成することで、役職によるボードの使い分けができます。



ボードメニュー	分析画面	チャート名
1.経営ダッシュ分析ボード	四半期別売上/予算	四半期別売上/予算対比
	四半期売上/前年	四半期売上/前年対比
	会社売上/予算	会社売上/予算対比
	会社売上/前年	会社売上/前年対比
	当月・累計	全社 P/L サマリ（当月）
		全社 P/L サマリ（累積）
		全社 P/L 着地予測（累積）
	科目推移（月別）	全社 PL 科目推移（月別）
	科目推移（累積）	全社 PL 科目推移（累積）

1.四半期別売上／予算

2.四半期売上／前年

3.会社売上／予算

4.会社売上／前年

5.当月・累計

6.科目別累計

7.科目推移残高

Ver.2.7.0
更新

全社 P / L サマリ (当月)

全社 P / L サマリ (累積)

年度選択

2024年E▼

科目仕訳の範囲01

当年度

2024年度06月

年度

2024年度

科目仕訳の範囲01

予算

実績

予算差異

達成率

前期

前期差異

前期比

科目仕訳の範囲01

予算

実績

予算差異

達成率

前期

前期差異

前期比

売上

100,782

53,126

▲47,656

52.71%

38,437

14,689

138.21%

売上

228,486

156,210

▲72,276

68.37%

130,955

25,255

119.29%

売上原価

55,440

23,108

▲32,332

41.68%

18,164

4,944

127.22%

売上原価

153,420

69,547

▲83,873

45.33%

60,041

9,506

115.83%

売上総利益

45,342

30,018

▲15,324

66.20%

20,273

9,745

148.07%

売上総利益

75,066

86,663

11,597

115.45%

70,915

15,748

122.21%

販管費

11,404

8,232

▲3,172

72.19%

12,327

4,095

66.78%

販管費

44,368

27,397

▲16,970

61.75%

41,371

▲13,974

66.22%

営業利益

33,938

21,786

▲12,152

64.19%

7,946

13,839

274.16%

営業利益

30,698

59,266

28,568

193.06%

29,543

29,723

200.61%

営業外損益

0

0

0

0.00%

0

0

0.00%

営業外損益

0

0

0

0.00%

0

0

0.00%

経常利益

33,938

21,786

▲12,152

64.19%

7,946

13,839

274.16%

経常利益

30,698

59,266

28,568

193.06%

29,543

29,723

200.61%

PDF出力

全社 P / L 着地予測 (累積)

年度

会社

総合計

総合計

総合計

総合計

2024年度

科目仕訳の範囲01

予算

実績

予算差異

達成率

2024年度

科目仕訳の範囲01

予算

実績

予算差異

達成率

2024年度

科目仕訳の範囲01

予算

実績

予算差異

達成率

40000 売上

843,506

843,506

0

100.00%

421,100

421,100

0

100.00%

89,070

89,070

0

100.00%

90,000

90,000

0

100.00%

50000 売上原価

550,430

550,430

0

100.00%

187,600

187,600

0

100.00%

38,500

38,500

0

100.00%

48,000

48,000

0

100.00%

51000 売上総利益

293,076

293,076

0

100.00%

233,500

233,500

0

100.00%

50,570

50,570

0

100.00%

42,000

42,000

0

100.00%

60000 販管費

148,624

148,624

0

100.00%

69,780

69,780

0

100.00%

13,909

13,909

0

100.00%

23,375

23,375

0

100.00%

61000 営業利益

144,452

144,452

0

100.00%

163,720

163,720

0

100.00%

36,661

36,661

0

100.00%

18,625

18,625

0

100.00%

70000 営業外損益

0

0

0

0.00%

0

0

0

0.00%

0

0

0

0.00%

0

0

0

0.00%

71000 経常利益

144,452

144,452

0

100.00%

163,720

163,720

0

100.00%

36,661

36,661

0

100.00%

18,625

18,625

0

100.00%

VII. セグメント別売上分析ボード

概要分析用に、主要勘定科目やセグメントなどを抽出して問題点を分析します。

経営層や事業部門長の利用を想定しております。

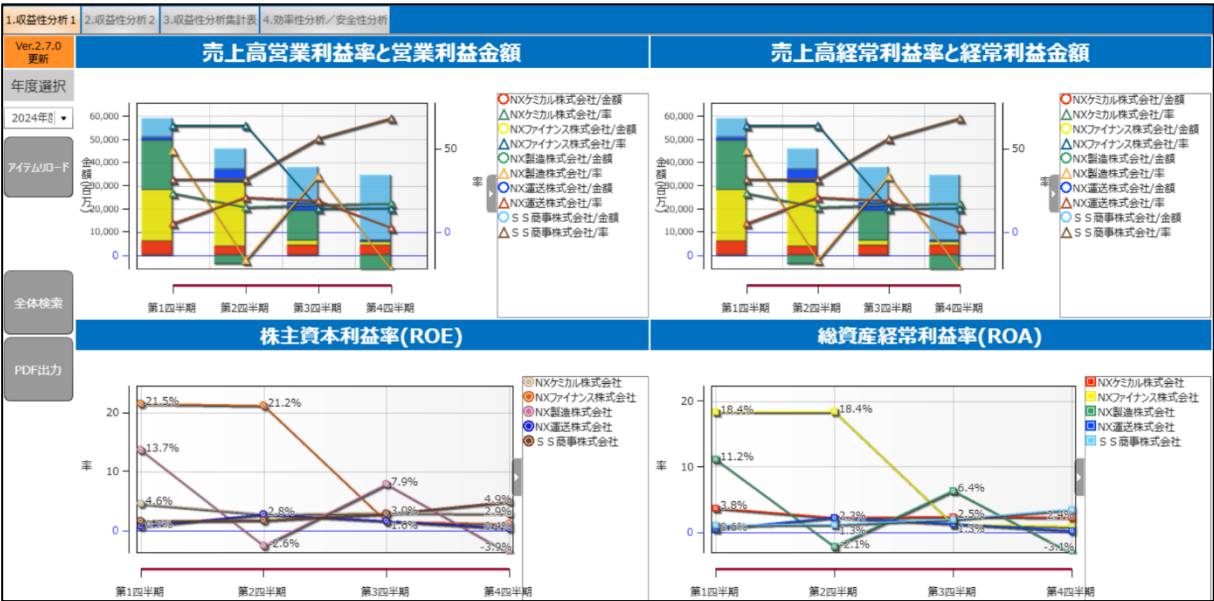
ボードメニュー	分析画面	チャート名
2.セグメント別売上分析ボード	機能別期間別	機能別期間別売上分析
	機能別組織別	機能別組織別売上分析
	得意先別 GEO	得意先別売上 GEO 分析
	組織別 GEO	組織別売上 GEO 分析



Ⅷ. 経営 KPI 分析ボード

概要分析用で主要勘定科目や経営 KPIなどを抽出して問題点を分析します。
経営層や事業部門長の利用を想定しております。

ボードメニュー	分析画面	チャート名
3.経営 KPI 分析ボード	収益性分析 1	売上高営業利益率と営業利益金額
		売上高経常利益率と経常利益金額
		株主資本利益率（ROE）
		総資産経常利益率（ROA）
	収益性分析 2	売上高総利益率と売上総利益金額
		売上高人件費率と人件費金額
		売上高販管費率と販管費金額
		売上高研究開発費率と研究開発費金額
	収益性分析集計表	経営 KPI 一覧<収益性分析集計表>
	効率性分析/安全性分析	株主資本比率
		総資産回転率
		流動比率
		経営 KPI 一覧<効率性/安全性分析集計表>



IX. P/L 概要分析

概要分析用で主要勘定科目や実績データの推移などを抽出して問題点を分析します。
経営層や事業部門長の利用を想定しております。

ボードメニュー	分析画面	チャート名
4.P/L 概要分析ボード	P/L 概要推移	全社 P/L 推移表
	P/L 概要集計	全社 P/L 集計表

Ver.2.7.0 更新	全社 P / L 推移表																
年度選択																	
2024年度 ▼			年度		2024年度												
から	科目階層01	科目階層02	04月	05月	06月	07月	08月	09月	10月	11月	12月	01月	02月	03月	合計	総合計	
2024年度 ▼	40000 売上数量	40050 売上数量	40	50	70	30	60	35	150	80	40	58	65	60	738	738	
アイテムID-1	40060 売上	40100 商品売上高	52,970	46,177	50,491	48,094	40,956	51,573	42,989	40,690	34,220	40,153	40,462	40,313	529,088	529,088	
	40060 売上	40300 製品売上高	1,437	2,501	2,635	2,122	2,507	1,653	1,771	1,725	2,470	3,680	4,449	3,234	30,184	30,184	
	50000 売上原価	50000 売上原価	24,816	21,623	23,108	28,467	25,252	24,418	29,440	11,912	18,452	24,322	24,756	29,987	286,554	286,554	
項目変更	51000 売上総利益	51000 売上総利益	29,591	27,054	30,018	21,749	18,211	28,808	15,321	30,503	18,238	19,511	20,155	13,559	272,718	272,718	
	60000 販管費	60100 販売費	383	368	284	367	303	367	379	285	303	302	302	302	3,941	3,941	
	60000 販管費	60200 一般管理費	9,679	8,735	7,949	8,642	7,887	8,985	8,623	8,044	8,328	7,944	7,945	7,945	100,704	100,704	
検索条件	61000 営業利益	61000 営業利益	19,528	17,952	21,786	12,740	10,022	19,457	6,319	22,175	9,608	11,266	11,908	5,313	168,073	168,073	
	70000 営業外損益	70100 営業外収益	0	0	0	0	0	0	0	0	0	0	0	0	0	0	
	70000 営業外損益	70200 営業外損失	0	0	0	0	0	0	0	0	0	0	0	0	0	0	
EXCELに保存	71000 経常利益	71000 経常利益	19,528	17,952	21,786	12,740	10,022	19,457	6,319	22,175	9,608	11,266	11,908	5,313	168,073	168,073	
	80000 特別損益	80200 特別損失	0	0	0	0	0	0	2	0	0	0	0	0	2	2	
	81000 税引前当期利益	81000 税引前当期利益	19,528	17,952	21,786	12,740	10,022	19,457	6,317	22,175	9,608	11,266	11,908	5,313	168,071	168,071	
	91000 当期利益	91000 当期利益	19,528	17,952	21,786	12,740	10,022	19,457	6,317	22,175	9,608	11,266	11,908	5,313	168,071	168,071	

X. 財務諸表分析ボード

詳細分析用で財務諸表を様々な分析軸と実績データの推移などを切り口として分析を行います。
経営企画担当者の利用を想定しております。

ボードメニュー	分析画面	チャート名
5.財務諸表分析ボード	貸借対照表	貸借対照表
	貸借対照表（推移）	貸借対照表（推移）
	損益計算書	損益計算書
	損益計算書（推移）	損益計算書（推移）
	キャッシュフロー計算書	キャッシュフロー計算書

Ver.2.7.0 更新		損益計算書（推移）																	
年度選択																			
2024年度	から	年度		2024年度														合計	総合計
		科目階層01	科目階層02	科目階層03	04月 残高	05月 残高	06月 残高	07月 残高	08月 残高	09月 残高	10月 残高	11月 残高	12月 残高	01月 残高	02月 残高	03月 残高	合計		
2024年度		40000 売上数量	40050 売上数量	40051 売上数量	40	50	70	30	60	35	150	80	40	58	65	60	738	738	
アイテムロード	40060 売上	40100 商品売上高	40101 商品売上高	52,970	46,177	50,491	48,094	40,956	51,573	42,989	40,690	34,220	40,153	40,462	40,313	529,088	529,088		
		40300 製品売上高	40300 製品売上高	1,437	2,501	2,635	2,122	2,507	1,653	1,771	1,725	2,470	3,680	4,449	3,234	30,184	30,184		
		40301 管理売上高	40301 管理売上高	0	0	0	0	0	0	0	0	0	0	0	0	0	0	0	
項目変更	50000 売上原価	50000 売上原価	50000 売上原価	24,816	21,623	23,108	28,467	25,252	24,418	29,440	11,912	18,452	24,322	24,756	29,987	286,554	286,554		
		51000 売上総利益	51000 売上総利益	29,591	27,054	30,018	21,749	18,211	28,808	15,321	30,503	18,238	19,511	20,155	13,559	272,718	272,718		
		60100 販売費	60100 販売費	383	368	284	367	303	367	379	285	303	302	302	302	3,941	3,941		
検索条件	60000 販管費	60200 一般管理費	60201 一般管理費	3,055	2,850	2,489	2,757	2,517	3,057	2,730	2,629	2,804	2,528	2,530	2,530	32,474	32,474		
		60201 人件費	60201 人件費	6,624	5,885	5,460	5,885	5,370	5,928	5,894	5,415	5,523	5,416	5,415	5,415	68,230	68,230		
		60215 研究開発費	60215 研究開発費	0	0	0	0	0	0	0	0	0	0	0	0	0	0	0	
EXCELに保存	61000 営業利益	61000 営業利益	61000 営業利益	19,528	17,952	21,786	12,740	10,022	19,457	6,319	22,175	9,608	11,266	11,908	5,313	168,073	168,073		
	70000 営業外損益	70100 営業外収益	70100 営業外収益	0	0	0	0	0	0	0	0	0	0	0	0	0	0	0	
	81000 税引前当期利益	70200 営業外損失	70200 営業外損失	0	0	0	0	0	0	0	0	0	0	0	0	0	0	0	
		71000 経常利益	71000 経常利益	19,528	17,952	21,786	12,740	10,022	19,457	6,319	22,175	9,608	11,266	11,908	5,313	168,073	168,073		
	80000 特別損益	80200 特別損失	80200 特別損失	0	0	0	0	0	0	2	0	0	0	0	0	2	2	2	
	81000 税引前当期利益	81000 税引前当期利益	81000 税引前当期利益	19,528	17,952	21,786	12,740	10,022	19,457	6,317	22,175	9,608	11,266	11,908	5,313	168,071	168,071		
	91000 当期利益	91000 当期利益	91000 当期利益	19,528	17,952	21,786	12,740	10,022	19,457	6,317	22,175	9,608	11,266	11,908	5,313	168,071	168,071		

X I . 組織シミュレーション分析ボード

詳細分析用で財務諸表を会社分類（会計組織）に切り替えて、管理会計組織を切り口として分析を行います。

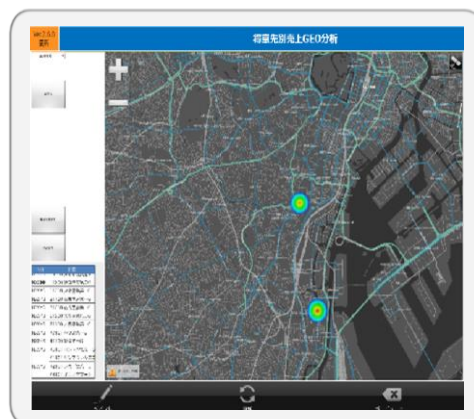
経営企画担当者の利用を想定しております。

ボードメニュー	分析画面	チャート名
6.組織シミュレーション分析ボード	組織シミュレーション	損益計算書
		貸借対照表

Ver2.7.0 更新		損益計算書/組織分類コード改定						貸借対照表/組織分類コード改定					
年度選択		年度		2024年度		2024年度		年度		2024年度		2024年度	
2024年度		会社		組織02コード		組織02名称		会社		組織02コード		組織02名称	
アイテムロード		科目範囲01		科目範囲02		残高		科目範囲01		科目範囲02		残高	
組織分類表示画面		40000 売上収益		40050 売上収益		738		10000 資産		10100 流動資産		1,272,983	
リンク組織分類改定入力		40060 売上		40100 商品売上高		529,088		10200 固定資産		10200 固定資産		295,613	
PDF出力		50000 売上原価		50000 売上原価		30,184		20000 負債		20100 流動負債		2,759	
		51000 売上総利益		51000 売上総利益		286,554		30000 純資産		30100 純資産		313,959	
		51000 売上総利益		51000 売上総利益		272,718		30200 資本剰余金計		30200 資本剰余金計		34,950	
		60000 販管費		60100 販売費		3,941		30300 当期末処分損益		30300 当期末処分損益		64,180	
		60000 販管費		60200 一般管理費		100,704						100	
		61000 営業利益		61000 営業利益		168,073						10	
		70000 営業外損益		70100 営業外収益		0						10	
		70000 営業外損益		70200 営業外損失		0						10	
		71000 経常利益		71000 経常利益		168,073						10	
		80000 特別損益		80200 特別損失		2						10	
		81000 税引前当期利益		81000 税引前当期利益		168,071						10	
		91000 当期利益		91000 当期利益		168,071						10	

XII. モバイル機能

iPad/iPhone や Google Chrome からグループ会社全体の経営情報をいつでも、どこでも閲覧可能です。チャートのペイントやメール送信なども対応可能です。



項目	2017年	2018年	2019年
売上高	100.0	100.0	100.0
売上増減率	0.0	0.0	0.0
予算対比	100.0	100.0	100.0
売上増減率/予算対比	0.0	0.0	0.0

Excel レポートは、ボード上のアイテムをレイアウトして、アイテムのイメージやデータを Excel ファイルに出力するための機能です。レポートの出力は、検索条件で絞ったデータをボタンクリックでダウンロードする、目次や月次のレポートとして、タスクで配信するといったことができます。

「販売用レポート_20181220151937.xlsx」 - Microsoft Excel

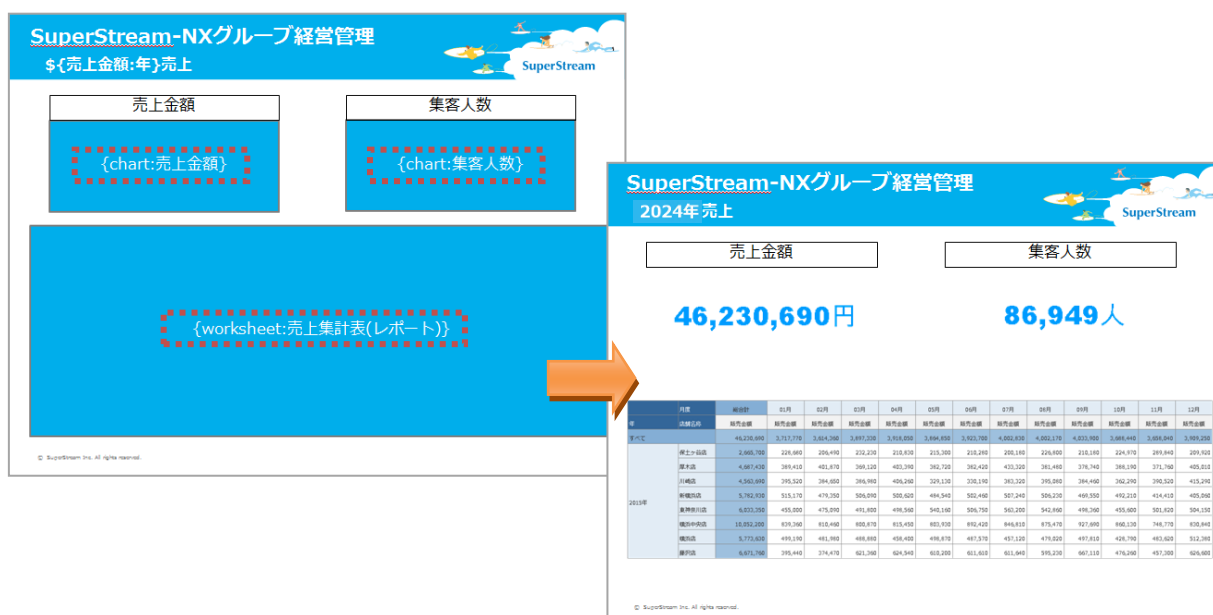
	A	B	C	D	E	F	G	H
	D18		ヘルスとビューシート					
	合計金額				2024年		01月	
	¥4,655,430							
	都道府県	店舗名称	商品大分類	商品小分類	金額			
12	山梨県	大月店	スポーツ・アウトドア	バレーボールシューズ	18160			
13	山梨県	大月店	食品・イテリタ	米	18780			
14	山梨県	大月店	衣料品	セーター	23710			
15	山梨県	大月店	雑貨・生活用品	掃除機、毛布	26090			
16	山梨県	甲府中央店	スポーツ・アウトドア	その他 (雑貨・新着品)	28400			
17	山梨県	甲府中央店	食品・イテリタ	惣菜・お惣菜	18230			
18	山梨県	甲府中央店	家電・インテリア	セーターテーブル	22920			
19	山梨県	甲府中央店	家電・インテリア	不織布パッド	25100			
20	山梨県	甲府中央店	食品・イテリタ	インスタント食品	21210			
21	山梨県	甲府中央店	食品	トイレットペーパー	22920			
22	山梨県	甲府中央店	食品	米	26920			
23	山梨県	甲府中央店	食品	山梨県産品	42930			
24	愛知県	一宮店	スポーツ・アウトドア	サウナウェア	43990			
25	愛知県	一宮店	雑貨用品	おやつ	46920			
26	愛知県	一宮店	雑貨用品	衣類・靴	47000			
27	愛知県	一宮店	雑貨・生活用品	炊具・食器	37930			
28	愛知県	一宮店	スポーツ・アウトドア	インソール	38310			
29	愛知県	刈谷店	スポーツ・アウトドア	ハンドボールシューズ	36610			
30	愛知県	刈谷店	家電・インテリア	コーナン商品	49150			

2024年 01月 02月 03月 04月 05月 06月 07月 08月

2. PowerPoint レポート機能

PowerPoint の図形(コンポーネント)に{chart:チャート名}などを書き込むことで、作成したチャートからプレゼンテーション資料を作成する事ができます。図形に連携可能なタグについては、「イメージタグ」「Excel ワークシートタグ」「変数タグ」「検索条件タグ」を指定することが可能です（「イメージタグ」にはチャートアイテム、GEO アイテム、イメージアイテムが指定できます）。レポートの出力は、検索条件で絞られたチャートのイメージをボタンクリックでダウンロードする、日々や月次のレポートとしてタスクで配信するといったことができます。

■ PowerPoint の図形（コンポーネント）に書き込み設定



■ PowerPoint 書き込み後のイメージ

XIV. GEO コーディングオプション

GEO コーディングは、「住所情報」を緯度経度に変換する機能です。

データソースに緯度経度情報がない場合でも、住所情報を緯度経度に変換してポイントを地図上に描画できます。また、住所情報以外に、郵便番号や IP アドレスのデータを緯度経度に変換することができます。郵便番号や IP アドレスの項目に「住所 1」を割り当てることで、緯度経度に変換され、付近の位置にポイント表示することが可能となります（「GEO コーディング住所変換データ」を利用）。



■住所検索機能

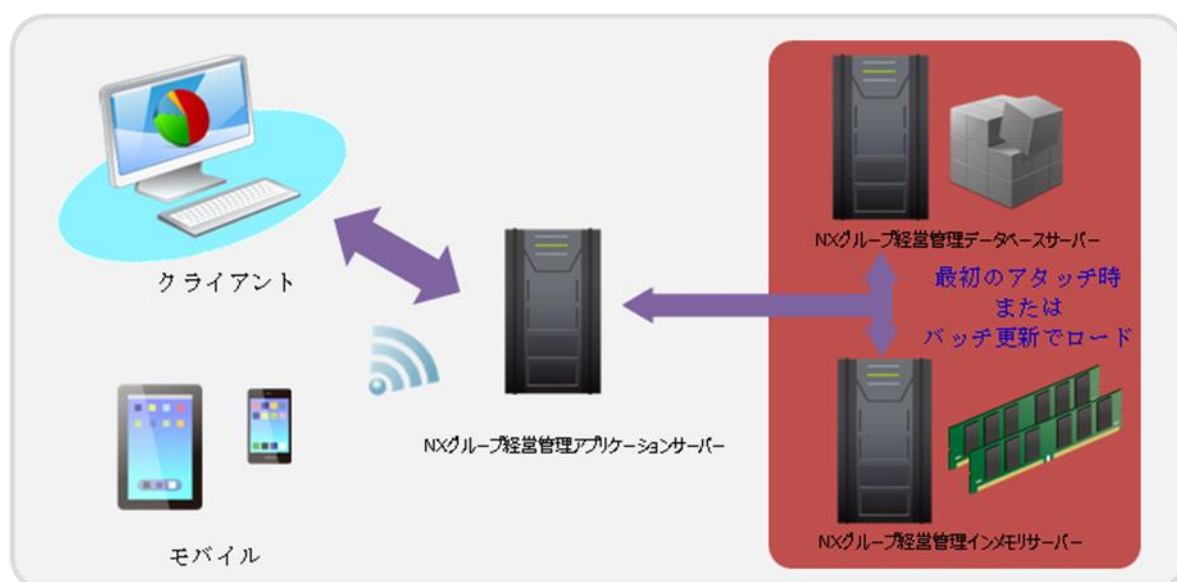
GEO コーディングの仕組みを利用した検索機能です。検索欄に住所を入力すると、緯度経度に変換して該当する地点を表示します。「都」、「県」、「区」など、厳密な住所を入力しなくても検索できるため、気軽に利用できます。



XV. インメモリオプション

インメモリーサーバーは、チューニングレスで超高速集計ができます。

既存のテーブルまたはビュー毎に選択することで、アクセスが有ればメモリーロードする事ができます。また、アクセス時にデータベースサーバーかインメモリーサーバーを自動判定します。そのためリクエスト側が意識せずオンディスクかインメモリを判断するためアプリケーション側の変更は不要です。



XVI. 前提条件

SuperStream-NX グループ経営管理をお使いいただく為には、SuperStream-NX 統合会計を導入していただく必要があります。