



# SuperStream-NX グループ°経営管理 テーブル定義書について

2025/12

SuperStream統括本部

SuperStream営業本部

SS技術支援部



## グループ経営管理データベース 定義情報の出力



グループ経営管理のデータベースサーバのデータベース、および仮想テーブルやインポートタスクなどのインポート設定に関する情報を定義情報として出力できます。

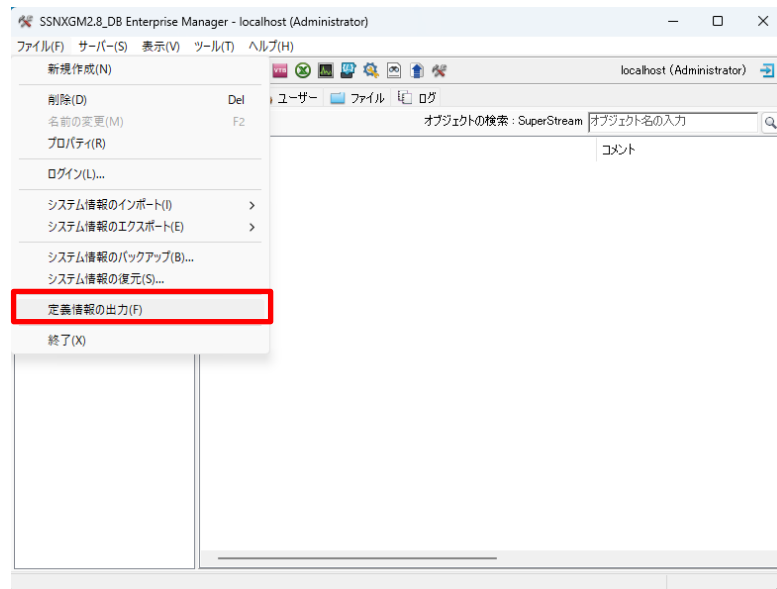
① SSNXGM2.8\_DB Administrative Tools内の Enterprise Managerを起動してください。  
(管理者でログイン)

② 出力したい対象。

- a) データベースやインポート設定に関する情報  
データベース一覧で、localhost(ログインユーザ名)
- b) 特定のデータベースに関する情報  
データベース一覧で、対象のデータベース

を選択して

「ファイル」 > 「定義情報の出力」をクリックします。



# グループ経営管理データベースサーバの定義情報の出力

- ③定義情報を出力するフォルダを指定します。  
データベースの定義情報はHTML形式で出力されます
- ④定義情報がブラウザに表示されます。



The screenshot displays the SuperStream-NX web interface. At the top, there are tabs for 'サーバー' (Server), 'データベース' (Database), and 'インポート設定' (Import Settings). The 'データベース' tab is active. On the left, a sidebar shows a list of database-related links: 'データベース一覧', 'SSGM\_HR\_PR', 'SuperStream', 'SuperStream\_NX\_SYS', and 'TEST'. The main content area is divided into two sections: 'データベースのプロパティ' (Database Properties) and 'オブジェクト一覧' (Object List).

**データベースのプロパティ**

SuperStream	
ディレクトリ	C:/NXGM-DB28
永続RSを出力する	✓
接続を無効にする	
DATメモリサイズ(MB)	512
CRXメモリサイズ(MB)	256

**オブジェクト一覧**

名前	オブジェクトの種類	コメント	データ更新日付	定義更新日付	インメモリ設定		
					IMモード	IM永続化	IM分散方式
<a href="#">A_CF積算表</a>	テーブル		2025/06/04 15:13:26	2024/09/02 17:44:09			
<a href="#">A_仕訳伝票</a>	テーブル		2025/06/04 15:13:31	2024/09/02 17:44:11			
<a href="#">A_単体予算残高</a>	テーブル		2025/06/04 15:13:32	2024/09/02 17:44:25			
<a href="#">A_実績残高</a>	テーブル		2025/06/04 15:13:35	2024/09/02 17:44:28			
<a href="#">DM_I残高</a>	テーブル		2025/06/04 15:13:39	2024/09/02 17:44:35			
<a href="#">DM_Y残高</a>	テーブル		2025/06/04 15:13:42	2024/09/02 17:44:51			
<a href="#">M_CF用科目</a>	テーブル		2024/09/02 17:45:01	2024/09/02 17:45:01			
<a href="#">M_カレンダー</a>	テーブル		2025/09/12 14:43:56	2024/09/02 17:45:01			
<a href="#">M_プロジェクト</a>	テーブル		2024/09/02 17:45:03	2024/09/02 17:45:03			
<a href="#">M_プロジェクト階層</a>	テーブル		2024/09/02 17:45:04	2024/09/02 17:45:04			
<a href="#">M_事業領域階層</a>	テーブル		2024/09/02 17:45:05	2024/09/02 17:45:04			

## 「データベース」選択時の画面項目

No.	項目	説明
①	データベース一覧	データベースの一覧が表示されます
②	データベースのプロパティ	データベースの名前や保存場所が表示されます
③	オブジェクト一覧	<p>データベースに含まれるオブジェクト（テーブル、ビュー、マルチビュー、リンクテーブル、ディストリビューター、カスタム関数）が名前順に一覧で表示されます。【名前】をクリックすると、クリックしたオブジェクトの詳細情報に移動します</p> <p>詳細情報としては 【列情報】、【参照しているオブジェクト】、【クエリー】などが表示されます</p>

※出力したオブジェクト一覧の項目説明などは以下をご確認ください。  
マニュアル 「NXGM\_システム設定ガイド\_付録\_2025-06-01版」

## グループ経営管理データベース V\_T残高の項目定義 説明資料

ボードの主なデータとして重要な「V\_T残高」について各項目の「取得対象システム」、「取得対象テーブル/マスタ」、「役割・意味合い」を解説します。

別紙：NXグループ経営管理のV\_T残高の項目定義説明資料\_20251224.xlsxをご確認ください。

注)

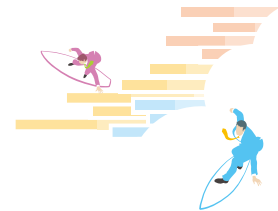
NX統合会計とNXグループ経営管理とのつながりをわかりやすく表現する意図にて本資料を作成しています。  
実際のNX統合会計のテーブルはさらに詳細に複数のテーブルを参照する場合があります。

例：

NXグループ経営管理データベースのM\_取引先

→ SSAC.ACTRHMST SSAC.ACTR2MST を結合してデータを保持しています。

資料の「取得対象テーブル/マスタ」列では 上記を「取引先マスタ」と表現しています。



会計・人事を変える。  
もっとやさしく、  
もっと便利に、もっと楽しく



[www.superstream.canon-its.co.jp/](http://www.superstream.canon-its.co.jp/)

公式SNS更新中



@superstream.nx



@SuperStream\_NX

